

# 1999

RAPPORT ANNUEL



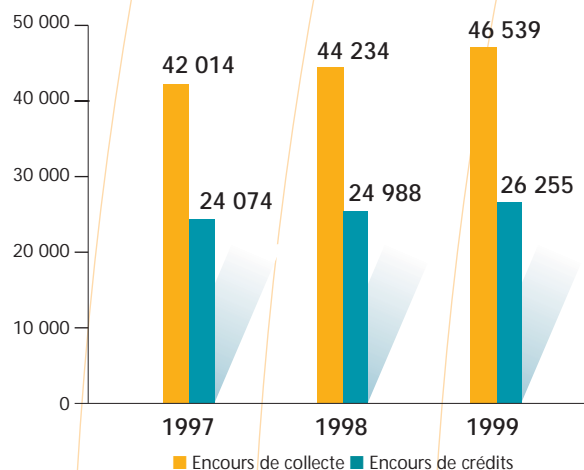
**DE LA TOURAINE  
ET DU POITOU**

[www.ca-tourainepoitou.fr](http://www.ca-tourainepoitou.fr)

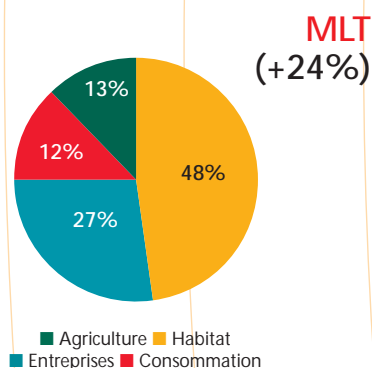
## Chiffres clés

**59** Caisses locales  
**192 677** Sociétaires  
**714** Administrateurs  
**130** Agences  
**66** Guichets périodiques  
**422** Points verts  
**200** Automates bancaires  
**5** Agences entreprises  
**1 542** Salariés  
**399 608** Comptes de dépôts

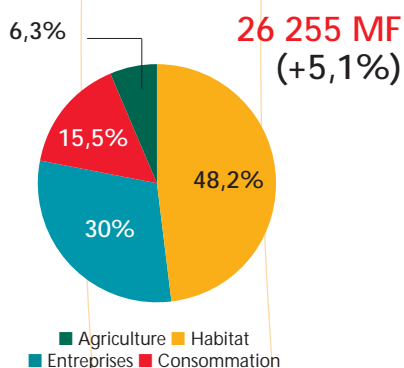
Encours de collecte - Encours de crédits  
(en millions de francs)



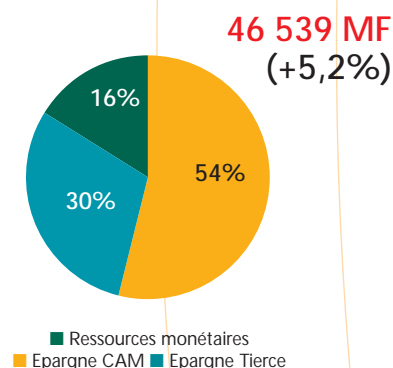
Réalisations 1999



Encours Crédit 1999



Encours Collecte 1999



Comptes sociaux	1997 MF	1998 MF	1999 MF	M€
Produit Net Bancaire	1 251	1 299	1 355	207
Résultat Brut d'Exploitation	420	445	484	74
Résultats Nets	158	169	184	28
Total Bilan	28 985	30 137	32 825	5 004
Fonds Propres	2 736	2 911	3 114	475
RATIOS (%)				
ROA (Résultat/Bilan )	0,51	0,51	0,53	
ROE (Résultat/Fonds propres )	7,60	7,61	7,76	
Coefficient d'exploitation (Charges de Fonct./PNB )	66,4	65,7	64,3	
RSE (Ratio de solvabilité )	12,4	12,4	11,4	

# Le Crédit Agricole de la Touraine et

## Agriculteurs

Les agriculteurs ont une fidélité historique dans la Caisse Régionale, ils y trouvent conseil et compétitivité de l'offre.

Le bon niveau de réalisation a été maintenu en 1999 grâce à :

- l'innovation avec le développement des contrats Matif sur le blé et le colza,
- l'accompagnement des secteurs en crise, notamment le secteur du porc à travers le FAC.



## Particuliers

1999 aura été une année tonique soutenue par un marché dynamique :

### Année de l'habitat

Progression de 30 % grâce à une politique de professionnalisme de services et de tarifs aptes à répondre à une demande en forte croissance.

### Année de la Bourse

Pour répondre à l'attente exprimée de sécurité et de rendement, l'ensemble des OPCVM, et en particulier les SICAV du Crédit Agricole, ont offert des opportunités qui ont su séduire une clientèle exigeante.

### Année des nouvelles technologies

La banque de proximité c'est aujourd'hui beaucoup plus qu'une seule poignée de mains! C'est mettre à la disposition de sa clientèle tous les moyens qui anticipent leurs attentes et leur font gagner du temps :

- développement du Porte Monnaie Electronique (PME) sur Tours (projet Monéo) : déjà 25 000 porteurs,
- Internet : déjà 8 800 abonnés et, dès avril 2000, un service bourse en ligne.

Au Crédit Agricole de la Touraine et du Poitou, la relation commence très tôt et trois initiatives ont marqué l'exercice auprès des jeunes par :

- l'accueil à la naissance (ouverture d'un livret Euro),
- le financement du "prêt à conduire",
- le financement de la première installation "prêt Mozaïc".





# du Poitou "imagine" pour ses clients

## Professionnels

Déjà 2 300 d'entre eux ont souscrit à l'offre du Compte Service professionnel lancé en 1999, destiné à leur faciliter la gestion au quotidien (découvert, assurance).

## Entreprises

Forte de son expérience acquise auprès des PME - PMI, la Caisse Régionale s'est ouverte au marché des Très Petites Entreprises, porteuses de développement économique.

L'approche Conseil (haut de bilan, transmission d'entreprises, ingénierie,...) a été enrichie à la suite d'entretiens auprès de plus de 50 chefs d'entreprise afin de mesurer et de renforcer la qualité de la relation et la performance de l'offre.

## Collectivités

Dans un environnement de grande concurrence, 232 dossiers ont été financés, soit plus de 400 millions de francs, en croissance supérieure à 10 %. Plus significatives sont les ouvertures de lignes de trésorerie pour aider les petites collectivités à mieux gérer leurs budgets communaux. Le nombre de ces lignes a été multiplié par plus de 2 par rapport à 1998, au cours de l'exercice.

Là encore, la proximité de la Caisse Régionale s'est manifestée à travers plus de 100 visites, l'organisation de réunions thématiques et la formation des élus.

**Parts de marché bancaire 1999  
du Crédit Agricole  
de la Touraine et du Poitou**

**Crédit 44 %   Collecte 41 %**



## La vie au quotidien en Touraine Poitou

Pour enrichir la proximité entretenue avec les femmes et les hommes de sa région, le Crédit Agricole de la Touraine et du Poitou a lancé les Trophées des Initiatives Locales destinées à distinguer les actions culturelles et sociales menées par le milieu associatif.

**36 trophées** ont ainsi été décernés par les Caisses Locales pour récompenser les réalisations culturelles et sociales de mise en valeur du patrimoine et de l'environnement dans les départements de l'Indre et Loire et de la Vienne

Président  
Noël DUPUY

1<sup>er</sup> Vice Président  
Robert FRANCHINEAU

Vice-Présidents  
Pierre BOUREAU  
Jean-Claude THIOLETT

Membres du Bureau  
Serge COUSSEAU  
Olivier FLAMAN  
Jack SENECHAULT  
Odet TRIQUET

Administrateurs  
Ghislaine BOUNILLIAU  
Jean-Claude BERTRAND  
André CHEVALET  
Gérard FOURESTIER  
Yves GARGOUIL  
Gérard LEVEQUE  
Bernard MASSICOT  
François SOULET  
Patrice VALLEE  
Henri VEDRENNE

## Comité de direction

Directeur Général :  
Alain STRUB

Directeurs Généraux Adjoints :  
Bernard MERLET  
(Patrice CHERAMY  
depuis le 1<sup>er</sup> janvier 2000)  
Gilbert PICOT

Directeurs :  
Hubert BAILLY  
**Agences Vienne**  
Denis BOCQUET  
**Marchés de Proximité**  
François BROQUEREAU  
**Financier et Contentieux**  
Dominique DELUGEARD  
**Ressources Humaines et  
Communication Interne**  
Gilles MORIN  
**Agences Indre et Loire**  
Gilles PESME  
**Opérations Bancaires**  
Bernard TRANCHANT  
**Informatique et Logistique**  
Gérard VINCENT  
**Entreprises et International**



## Message du Président et du Directeur Général

L'année 1999 aura été pour la Caisse Régionale de Crédit Agricole de la Touraine et du Poitou une année de changement et d'investissement dans la droite ligne des grandes orientations

stratégiques qui doivent guider notre action :

- la performance commerciale... par la satisfaction de nos clients,
- le développement des personnels... accompagné par un management adapté.

### Les nouvelles technologies au service de nos clients

La Caisse Régionale a accéléré la mise en œuvre des outils de la nouvelle économie pour améliorer encore sa proximité :

- le développement d'une plate-forme téléphonique d'accueil des appels des clients de 18 agences, afin de mieux servir à la fois les clients qui utilisent le téléphone et ceux qui, dans le même temps, fréquentent nos points de vente,
- la création de 11 zones de services automatisées en agences, pour rendre la banque plus disponible et plus pratique à nos clients et libérer du temps à notre personnel sur les opérations courantes,
- le lancement de nouveaux services, allant d'une offre Internet très appréciée, la tendance d'utilisation actuelle étant de plus de 200 000 connexions par an, au Porte Monnaie Electronique Monéo, dont nous avons aujourd'hui déjà diffusé plus de 25 000 exemplaires dans la ville pilote de Tours.

### Le recrutement et la formation pour la qualité

"La mobilisation des ressources humaines pour une meilleure performance".

1999 n'aura pas dérogé à cette règle et nous avons mené, au cours de cette année, de nombreuses actions dans ce sens :

- le recrutement au cours de l'année de 59 nouveaux collaborateurs, la quasi-totalité d'entre eux étant venu renforcer le réseau commercial,
- l'accroissement important des pouvoirs de décision de nos agences, pour une réponse plus rapide aux demandes de crédits de nos clients,
- la mise en œuvre d'une véritable démarche qualité, notamment dans le traitement des crédits aux professionnels,
- un investissement important dans le domaine de la formation, qui a représenté 15 MF, soit 5 % de notre masse salariale,
- une réflexion approfondie, au sein de chaque unité, pour préparer la mise en œuvre des 35 heures dans l'entreprise, avec l'objectif à la fois de répondre aux intérêts de nos clients, par exemple avec des adaptations de nos horaires, aux impératifs de rentabilité de notre entreprise, aux aspirations de nos salariés, et de soutenir l'emploi.

Par ailleurs, nous avons mené à bien le réaménagement, voire la rénovation complète ou la création, de 49 agences, pour un montant de 43,6 MF, ce qui a permis une amélioration sensible des conditions de réception de nos clients.

La mise en œuvre de l'ensemble de ces chantiers nous donne les moyens d'atteindre un objectif ambitieux d'amélioration de notre coefficient d'exploitation, qui permettra à notre Caisse de confirmer dans les prochaines années sa position d'acteur majeur sur l'ensemble de ses métiers dans une région de fort développement.

Toutes et tous qui avez été les moteurs de cette performance, nous tenons à vous remercier ainsi que tous les partenaires, sociétaires, porteurs de certificats d'investissement, ..., qui participent à la réussite de la Caisse Régionale de la Touraine et du Poitou.

Alain Strub, Directeur Général

Noël Dupuy, Président

# Le Groupe Crédit Agricole

2 766  
Caisses  
locales

5,61  
millions  
de sociétaires

53  
Caisses  
régionales

Sociétés  
coopératives

Banques  
de plein exercice

7 971  
agences

16  
millions de clients

FNCA

Instance  
de repré-  
sentation  
des  
Caisses  
régionales

CNCA

Caisse  
centrale  
et organe  
central  
du Crédit  
agricole

(1) Banque de Gestion Privée Indosuez  
(2) Union d'Etudes et d'Investissements

CRÉDIT AGRICOLE  
INDOSUEZ  
Grandes clientèles  
et international

■ CRÉDIT AGRICOLE  
INDOSUEZ  
CHEUVREUX  
Intermédiation  
boursière

■ BGPI (1)  
Banque privée

UI (2)  
Société  
d'investissement

TRANSFACT  
Affacturage

INDOCAM  
Gestion d'actifs

BFT  
Gestion d'actifs  
pour institutionnels

PREDICA  
Assurance vie

PACIFICA  
Assurance dommages

SOFINCO  
Crédit à la  
consommation

UCABAIL  
Crédit-bail

CEDICAM  
Moyens de paiement

UNIFICA  
Immobilier

## Le Carnet de l'actionnaire

### Performance et rentabilité

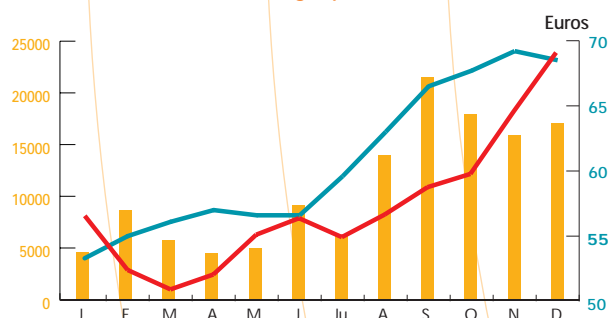
#### Les Certificats Coopératifs d'Investissement (CCI)

Le cours du Certificat d'Investissement est en progression de 19,5 % sur l'exercice. Au 31 décembre 1999, la capitalisation boursière s'élevait à 339 millions d'euros (2 224 millions de francs) et le titre capitalisait 12 fois le résultat.

En moyenne, 513 titres se sont échangés chaque jour pour un volume annuel de l'ordre de 130 200 opérations.

Le dividende net de 1,50 euro (hors avoir fiscal), proposé par l'Assemblée Générale, assure un rendement net de 2,50 %. Compte tenu de la valorisation du titre sur l'année, le rendement global atteint 22 %.

Cours du CCI en euros  
Indice Second Marché (base 100)  
Nombre de titres échangés par mois



#### CAISSE RÉGIONALE DE CRÉDIT AGRICOLE MUTUEL DE LA TOURAINE ET DU POITOU

18, rue Salvador Allende - Boîte Postale 307  
86008 Poitiers Cedex  
Téléphone : 05 49 42 33 33 - Télécopie : 05 49 42 35 22  
Siège Social et Services Administratifs  
Telex 790595 F

Boulevard Winston Churchill  
37041 Tours Cedex  
Téléphone : 02 47 39 81 00 - Télécopie : 02 47 39 83 00  
Direction Générale et Services Administratifs  
Telex 750811 F

399 780 097 RCS Poitiers